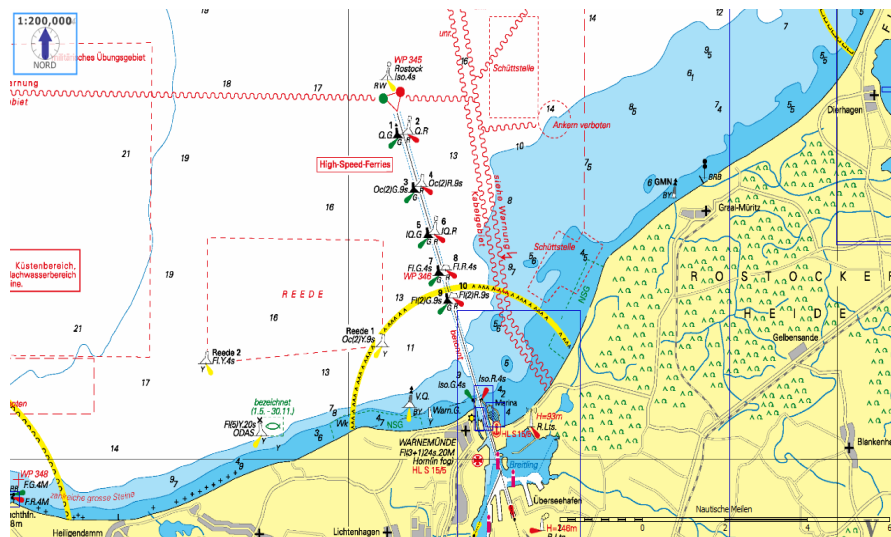


## Approach Warnemünde / WP 345 / 54° 17,48 N 012° 01,37 E

Warnemünde is a big seaport which you may approach during day and night without problem. Pleasure yachts, however have to take particular care using the shipping canal. Ferries are faster than you sometimes might believe. Coast guard is watching the traffic. In the region of mouth of river Warnow plenty of sightseeing boats have to be watched. If you want to stay a day or so in the new yacht harbour “Warnemünde Hohe Düne”, do not enter River Warnow but before turn to east.

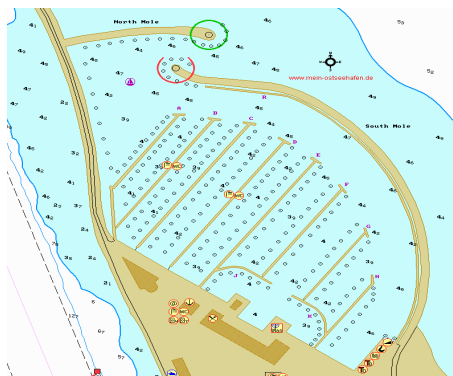


### Navigational

Information for Mecklenburger bay you may get at every full hour plus 15 minutes on chanal VHF 73 from “Warnemünde Traffic”. You may also call them on this chanal.

### Speed limit

of 6,5 kn (12 km/h) on river Warnow between Warnemünde and “Mühlendamm bridge”



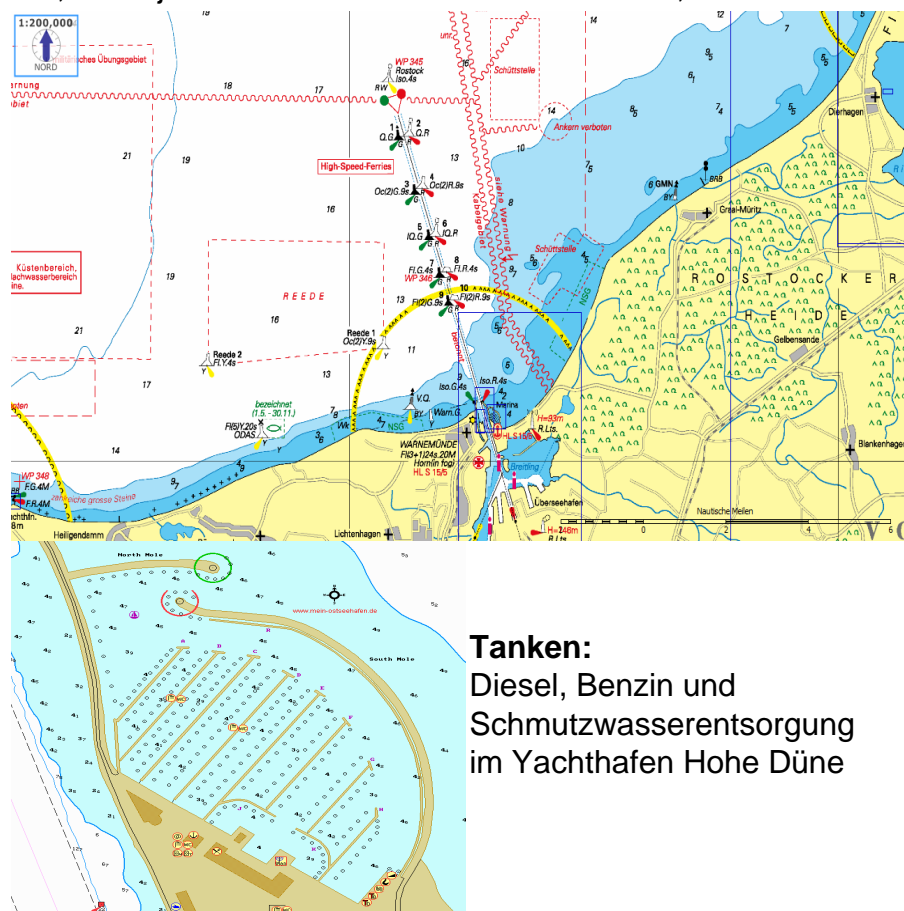
**Diesel / Petrol** and waste water service at yacht harbour “Hohe Düne”

**Approaching the Moorings please call on chanal VHF 72 “ICCY BOREAS”** and we will assist you to moore.

## Ansteuerung, WP 345, 54°17,48 N 012°01,37 E

Als großer Seehafen ist Warnemünde bei Tag und bei Nacht gut anzulaufen. Sportschiffer müssen allerdings im Fahrwasser Sorgfalt walten lassen. Die Fähren sind schneller heran als man meint. Die Küstenwache kontrolliert stets den fließenden Verkehr. Darauf sollte sich der Skipper mit korrekter Seemannschaft einstellen. Im Bereich der Warnow-Mündung nördlich des alten Stromes kommen erschwerend die zahlreichen dort rangierenden Ausflugsboote hinzu. Im weiteren Verlauf der Warnow bis runter in die Stadt halten diese sich überwiegend an das Fahrwasser und sind somit berechenbarer.

Tagsüber bietet das Steinkohlekraftwerk im Überseehafen eine frühe Orientierung - insbesondere dann, wenn der Kühlturm in Betrieb ist. Markantestes Wahrzeichen Warnemündes ist die weiße Fassade des Hotels Neptun, welches bei Tage gut sichtbar ist. Weiterhin helfen bei der Ansteuerung der Leuchtturm in Warnemünde, die beiden Leuchttürme auf den Molenköpfen sowie das betonnte Fahrwasser der Großschifffahrt. Wer den Yachthafen Hohe Düne anlaufen will, sollte jedoch nicht in die Warnow einlaufen, denn die Einfahrt des Yachthafens befindet sich östlich davon.



**Tanken:**  
Diesel, Benzin und  
Schmutzwasserentsorgung  
im Yachthafen Hohe Düne

### **Nautische Informationen:**

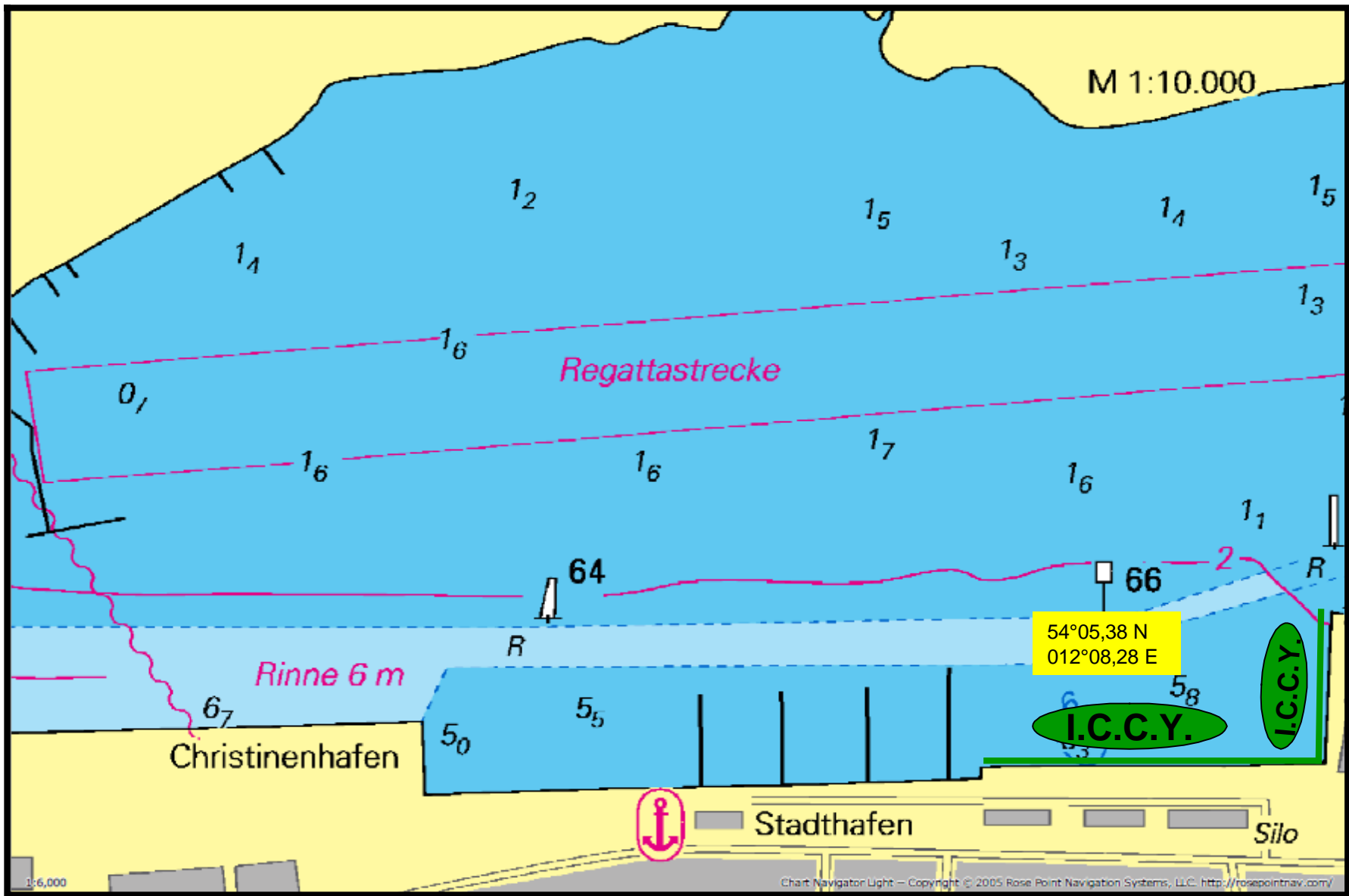
Seit 01.10.2012 werden für die Gewässer der Mecklenburger Bucht tägl. zu jeder vollen Stunde +15 Minuten beginnend ab 00:15 Uhr nautische Informationen für die Schifffahrt - Informationen zu Sicht, Wind, Strömung und zu anderen Besonderheiten an alle Seefunkstellen durch die Verkehrszentrale '[Warnemünde Traffic](#)' auf UKW Kanal 73 bekannt gegeben. Außerhalb der Meldungen kann die Verkehrszentrale auf UKW Kanal 73 gerufen werden.

### **Fahrregeln:**

Zwischen den Seemolen von Warnemünde und der Mühlendammbücke in Rostock, ist auf der gesamten Unterwarnow die erlaubte Höchstgeschwindigkeit auf 6,5 kn (12 km/h) begrenzt.

### **Ansteuerung Liegeplätze:**

**Einlaufende Yachten rufen bitte auf VHF Kanal 72 ICCY-Boreas.**





Solarboot Verleih Conrad

Yachtkontor im Stadthafen zu Rostock

in - Hafenrestaurant

Lokschuppen

Speicher

Stadthafen

Stadthafen

Mole A - 235 Meter

Mole B - 100 Meter

Bug

Bug

- 1
- 2
- 3
- 4
- 5
- 6
- 7
- 8
- 9
- 10
- 11
- 12
- 13
- 14
- 15
- 16
- 18
- 19
- 20
- 21
- 22
- 23
- 24
- 25
- 26
- 27
- 17

Nr.	Name	Vorname	Boot Name	Nation Club	SY MY	Länge X Breite	Bemerkung	Liegeplatz
1	<b>Brückner</b>	Hartmut	Hackepeter	<b>TYvD Ger</b>	SY	12,00 x 3,4	Mole A	<b>10</b>
2	<b>Lundquist</b>	Erik	Tayana	<b>KMK SE</b>	MY	14,35 x 4,5	Mole A	<b>2</b>
3	<b>Waldemark</b>	Tor-Björn	Tapasya	<b>KMK SE</b>	MY	14,07 x 4,42	Mole A	<b>3</b>
4	<b>Bolte</b>	Klaus	Pusteblume	<b>TYvD Ger</b>	SY	14,00 x 4,2	Mole A	<b>5</b>
5	<b>Gudjons</b>	Helmut	Boreas	<b>TYvD Ger</b>	MY	20 x 5,5	Mole A	<b>1</b>
6	<b>Gradl</b>	Winfried	Windfall	<b>TYvD Ger</b>	SY	11,20 x 3,60	neben Never Mind	<b>17</b>
7	<b>Dankowski</b>	Rainer	Catiana	<b>TYvD Ger</b>	SY	11,99 x 3,50	Mole A	<b>11</b>
8	<b>Nuorivaara</b>	Joni	Greta	<b>HSK Fin</b>	SY	10,00 x 3,50	neben Pusteblume	<b>21</b>
9	<b>Osten</b>	Fritz	Nibika	<b>TYvD Ger</b>	SY	9,25 x 2,65	neben Ola	<b>25</b>
10	<b>Gosewisch</b>	Heino	Diana	<b>TYvD Ger</b>	SY	12,00 x 4,0	Mole A	<b>7</b>
11	<b>Knappe</b>	Heinrich	Ola	<b>TYvD Ger</b>	SY	11,8 x 3,5	Mole A	<b>9</b>
12	<b>Plewa</b>	Manfred	Sieta	<b>TYvD Ger</b>	SY	11,7 x 3,7	Mole A	<b>13</b>
13	<b>Brennius</b>	Hans	Mimi Af Lisö	<b>KMK/SE</b>	MY	12,6 x 4,0	Mole A	<b>4</b>
14	<b>Kellermann</b>	Gert	Kiwi	<b>TYvD/Ger</b>	SY	11 x 3,5	Mole B	<b>18</b>
15	<b>Mascher Dr.</b>	Jo	Waldemar	<b>TYvD/Ger</b>	SY	12,0 x 3,6	Mole A	<b>8</b>
16	<b>Nurmi</b>	Pekka	Wenia V	<b>EMK/SE</b>	SY	12,5 x 3,9	Mole A	<b>6</b>
17	<b>Saari</b>	Leo	Walk´about	<b>SBC/FIN</b>	SY	9,8 x 3,1	neben Catiana	<b>27</b>
18	<b>Jones</b>	Michael	Never Mind	<b>TYvD/Ger</b>	SY	11,8 x 3,5	Mole A	<b>12</b>
19	<b>Gaedeke</b>	Knud	Samanta	<b>TYvD/Ger</b>	SY	11,8 x 3,5	Mole B	<b>15</b>
20	<b>Hoeck Dr.</b>	Peter	Dry Water	<b>TYvD/Ger</b>	SY	11,1 x 3,6	neben Diana	<b>23</b>

Nr.	Name	Vorname	Boot Name	Nation Club	SY MY	Länge X Breite	Bemerkung	Liegeplatz
21	<b>Westersund</b>	Kalevi	Nitouche II	HSK/Fin	SY	9,6 x 2,4	neben Wenia V	<b>22</b>
22	<b>Hohorst</b>	Johann	Lillebror	TYvD/Ger	SY	11,3 x 3,8	Mole B	<b>16</b>
23	<b>Meier</b>	Torsten	Aqua-Marin	TYvD/Ger	SY	9,9 x 3,2	Mole A	<b>14</b>
24	<b>Pfeiffer</b>	Helmut-Wolfg.	Lüttje Deern	TYvD/Ger	MY	8 x 3,10	neben Hackepeter	<b>26</b>
25	<b>Geitner</b>	Hans-Jürgen	Prima Donna	TYvD/Ger	SY	11,3 x 3,7	Mole B	<b>19</b>
26	<b>Gigling</b>	Helmar	Jaguar	TYvD/Ger	SY	8,5 x 3,0	neben Waldemar	<b>24</b>
27	<b>Ortel Dr.</b>	Gregor	Ortelsburg	TYvD/Ger	SY	11 x 3,8	Mole B	<b>20</b>
28	<b>Mikoteit</b>	Peter	Roderich	TYvD/Ger	SY	14,65 x 3,8	Mole B	<b>28</b>